

MARK III / MASTER SYSTEM 共用

# GOLO CARTRIDGE

## スーパーワンダーボーイ モンスターワールド

SUPER WONDER BOY MONSTER WORLD

## ゲームの遊び方

1人用





このたびは、セガ ゴールド カートリッジ \*スーパーワンダーボーイ モンスターワールド\*をお買い上げいただき、誠にありがとうございました。

プレイの前にこの「ゲームの遊び方」をお読みいただきますと、より楽しく遊ぶことができます。



お 願 い.....	1
ストーリー.....	2
ゲームの進め方.....	3
操作方法.....	4
画面の見方.....	6
モンスターとの戦い.....	7
ショップ・病院の紹介.....	8
アイテムの紹介.....	10
登場するモンスターたち.....	14
ゲーム攻略のポイント.....	21



## お願い

ゲームを始める前に  
まず、読んでおこう。



- カートリッジを差し込むときには、必ず電源スイッチを切っておいてください。
- 電源を入れても何も映らないときには、カートリッジがきちんと差し込まれているか確認しましょう。
- プレイのあとは、必ず電源スイッチを切ってからカートリッジを抜いてください。

カートリッジは、精密機器。  
こんなことに、注意して！



- 極端に高い温度や低い温度には近づけないでください。
- 強いショックを与えたり、分解しないでください。
- 汚れを拭くときに、シンナーやベンジンなどの薬品を使わないでください。
- 端子に触れたり、水でぬらさないようにしてください。

### ひとこと

長い時間ゲームをしていると、目が疲れます。  
ゲームをするときは、1時間ごとに10～20分の休憩をとるようにしましょう。

## ストーリー

緑の森、青い海……美しい自然に恵まれた、この広大なワンダーランドで人々は楽しく暮らしていました。

ところが、不幸は突然、訪れたのです。悪のドラゴン率いるモンスターたちが攻め入り、この世界を支配するようになったのです。平和だったワンダーランド

は、今やモンスターワールドと化してしまいました。

このままでは、人々はいつも身をひそめ、怯えながら生活しなくてはなりません。



ブック少年



「もうガマンできない。ドラゴンを倒して、もう一度平和な暮らしを取りもどすんだ！」

勇敢なブック少年は、打倒ドラゴンの旅に出ることにしました……。

# ゲームの進め方

さあ、あなたはブック少年となり、モンスターワールドへ足を踏み入れます。

●ドラゴンを倒すまでは、数々のモンスターと戦わなければなりません。モンスターを倒すとお金や宝物を手に入れることができます。

●お金を貯めれば、武器などのアイテムが買えます。ブックは最初、革のよろいを着ていますが、ゲームを進めるにしたがい、もっと強力な装備にするといいでしょう。

●情報屋では、さまざまな情報を得ることができます。武器をそろえ、情報を集めながら、旅をしていきましょう。

●ブックの♡(ライフ)がなくなるとゲームオーバーです。

●冒険の旅は全部で12ラウンド。綱を取れば、次のラウ



◆タイトル画面が表示されたら、スタートボタンを押そう。



◆さあ、冒険の旅へと出発だ！

ンドへ進めます。たいていの場合、鍵は各ラウンドのボスが持っています。

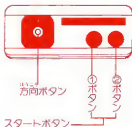
●最終ラウンドは迷路になっています。この迷路を脱出できれば、いよいよ、ドラゴンとの対決です！

# 操作方法

- 1Pジョイスティックのスタートボタンを押すと、ゲームを始めることができます。

## 方向ボタン

ブック少年を移動させます。  
店や病院の中では、 を左右に動かすために使います。



## ブック少年の移動

建物の中に入る。はしごを登る。

左に移動 - 右に移動

アイテムを使う。はしごを降りる。

## ほかのジョイスティックを使うとき



## 注意

MARKIIIにキーボード(SK-1100)をつないでいる場合は、プレイする前に必ず取りはずしてください。

## 1ボタン

剣でアタックするときに使います。

店や病院の中では、買う物を決定するときに使います。  
方向ボタンで△を移動してから、押してください。

## 2ボタン

ジャンプするときに使います。

店や病院の中で会話をしているときに、このボタンを押すと、その続きが表示されます。

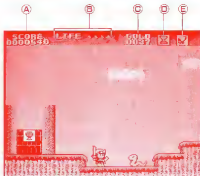
- ゲーム中に本体のポーズボタンまたは2Pジョイスティックのスタートボタンを押すと、次のようなステータス画面に変わります。  
ブック少年の装備や、持っているアイテムなどを確認しましょう。  
武器や魔法の場合は、使える回数が表示されています。



もう一度ボタンを押すと、ゲーム画面にもどることができます。

- ★剣を持っていないとき、店や病院の中、ボスと対決しているときには、ボタンを押してもステータス画面になりません。

## がめん みかた 画面の見方



- ①スコア モンスターを倒したり、宝物を取ると増えます。
- ②ライフ モンスターにやられたり、落岩の海や針の山に落ちたり、時間がたつと♥が減っていきます。♥が全部なくなると、ゲームオーバーです。スコアが3万点、10万点、20万点、30万点、40万点になるごとに♥が1個増えます。
- ③ゴールド プレイヤーの所持金が表示されます。
- ④タイマー 秒時計の砂が全部落ちると、♥が1個減ります。
- ⑤今使える武器や魔法 使える回数が右下に表示されます。（9回以上使える場合でも、表示される数字は9までとなります。）



## モンスターとの戦い

- モンスターを倒すと、お金や宝物が手に入ります。  
宝物は次の6種類。宝物を取ればスコアが上がります。



金の壺 500点



くびかざり 1000点



金の盾 2000点



金の琴 5000点



金の天秤 5000点



金の王冠 10000点

## ボスと対決!!

- 各ラウンドのどこかで  
モンスターのボスが待  
ちかまえています。
- ボスを倒すと、カギや  
お金、剣などを手に入  
れることができます。



## ショップ・病院の紹介

ブック少年の旅する世界には、いろいろな建物があります。上手に利用して、旅を続けていきましょう。

1. ショップ よろい、盾、靴などのアイテムを買うことができます。魔法屋では、武器や魔法を売っています。



よろい屋



盾屋



靴屋



魔法屋

2. 酒場 カクテルやビールを飲むと♡が少し回復し、砂時計が元にもどります。また、情報を教えてくれます。



3. 病院 ケガをなおしてくれます。治療を受けると♡が満タンになり、砂時計が元にもどります。



4. 情報屋 旅のヒントとなるような重要な情報や、勇者の紋章などのアイテムを手に入れることができます。必要なアイテムをもらっておかないと、あとで困るようになります。



勇者の紋章

(HERO'S EMBLEM)

## ショップ・病院の利用法

- ドアの前で方向ボタンを上（↑）に押すと、建物の中に入れます。



- アイテムの下に値段が表示されています。持っている金額内で買える物を選びましょう。
  - 方向ボタンで←を左右に動かし、アイテムを選んでください。①ボタンを押すとアイテムが買えます。
  - 買ったアイテムは自動的に身につけます。武器や魔法の場合は、ゲーム中に方向ボタンを下（↓）に押せば使うことができます。
  - 買いたい物がないときは、EXITを選びます。
- ★建物の中で会話ができる場合は、②ボタンを押すと、会話の続きが表示されます。

## アイテムの紹介

1. よろい よろい屋で売っています。原則として値段が高くなるほど、防御力も高くなります。



LIGHT ARMOR 80G 革のよろい



KNIGHT ARMOR 150G 騎士のよろい



HARD ARMOR 360G 硬いよろい

HEAVY ARMOR 100G  
重いよろい。防御力が高く、値段も安い、重いので歩きにくい。



ARMOR OF LEGEND 540G  
伝説のよろい



2. 剣 ショップでは買えません。ラウンドのボスを倒すともらえることがあります。あとでもらう剣ほど攻撃力が高くなります。



GRADIUS  
ゲームの最初でもらえます。

BROAD SWORD



GREAT SWORD



EXCALLIBUR



SWORD OF LEGEND

伝説の剣



3. 盾 盾屋で売って  
います。値段が高くなる  
ほど、防御力も高くなり  
ます。



LIGHT SHIELD

40G 軽い盾



KNIGHT SHIELD

120G 騎士の盾



HARD SHIELD

250G 硬い盾



SHIELD OF  
LEGEND

350G 伝説の盾

4. 靴 靴屋で売っています。値段が高くなるほどスピードやジャンプ力が上がります。



CLOTH BOOTS  
50G 布の靴



LEATHER BOOTS  
80G 革の靴



CERAMIC BOOTS  
180G セラミックの靴。滑りやすい。



BOOTS OF  
LEGEND  
350G 伝説の靴

## 5. 武器と魔法

TORNADO 30G

たつまき。2度の攻撃ができる魔法



BOMB 10G

1度だけ攻撃できるばくだん。弱い武器。



FIRE BALL 20G

空中にいるモンスターを攻撃できる魔法。



THUNDER FLASH 50G

稲妻の魔法。画面上のすべてのモンスターを攻撃できる。



## アイテムの紹介

**B. その他のアイテム** 冒険の旅を続け、ドラゴンを倒すためには、さまざまな物が必要です。ここでは、その一部を紹介します。たいていはショップで買えますが、モンスターを倒したあとで手に入ることもあります。

### REVIVAL POTION 100G

復活の薬。1回  
だけなら、死ん  
でもよみがえる  
ことができる。



### GAUNTLET 20G

攻撃力が2倍  
になる。数回  
使うと、なく  
なる。



### HELMET 25G

防御力が2倍  
になる。数回  
使うと、なく  
なる。



### WING BOOTS 30G

滞空時間が長  
くなる。数回  
使うと、なく  
なる。



### 不思議なマント

一定時間透明になり、モンス  
ターたちの攻撃を受けないで  
済む。これだけは、ショップ  
で買うことができない。



# 登場するモンスターたち

スネーク	バイソン	アナコンダ
 <small>赤</small>	 <small>青</small>	
200点 <small>てん</small>	200点 <small>てん</small>	300点 <small>てん</small>

マイコニッド	オーク	ゴブリン
	 <small>赤</small>	 <small>青</small>
200点 <small>てん</small>	300点 <small>てん</small>	300点 <small>てん</small>

バンパイア	ウェア・バット	ウィル・オー・ウィスプ
 <small>赤</small>	 <small>黄/青</small>	 <small>赤</small>
300点 <small>てん</small>	500点 <small>てん</small>	200点 <small>てん</small>





ゴースト	ジェリー・フィッシュ	バブリー・クラブ
		
30,000点	200点	500点

ウェア・ラット	ラット・マスター	マッドマン
		
500点	800点	500点

タールマン	ローバー	オクトバス
		
800点	500点	500点

## 各ラウンドのボス紹介

みな強敵ばかり。相手の動きをよく見て戦うことです。



デス・マスター  
2000点



バンパイアロード  
2000点



マイコニッド・マスター  
2000点



レッドナイト  
3000点

登場するモンスターたち



クラークン  
3000点



ジャイアントコング  
3000点



スフィンクス  
3000点

コインコレクター  
4000<sup>てん</sup>点



ブルーナイト  
4000<sup>てん</sup>点



ウィザード  
4000<sup>てん</sup>点

登場するモンスターたち



メデューサ  
4000点



デーモン  
3000点



ボブ・ゴブリン  
4000点

登場するモンスターたち



スノーコング  
4000点



シルバー・ナイト  
5000点



ドラゴン  
20000点

## ゲーム攻略のポイント

### 1. まず、お金を手に入れよう /

お金がなければ、よいや  
盾などを買うことも、ケガを  
なおすこともできません。モ  
ンスターをやっつけて、お金  
を手に入れましょう。



そのほかにも、お金はさまざまなところに隠されています。たとえば、木、サボテン、雲の上、ショップの上、階段など。そこでジャンプをしてみると……。

### 2. 情報をたくさん集めよう /

ショップとくに情報屋、酒場では、旅のヒントになる重要な情報を得ることができます。どこでどんな情報が得られるかは、行ってみなくてはわかりません。最初のうちは、あらゆるショップに入ってみるといいでしょう。

### 3. 隠し部屋を見つけ出せ /

このモンスターワールドには、いろいろなところに隠し部屋があります。そこに入っておかないと、あとで困ることにもなりかねません。あちこち動き回って、隠し部屋を見つけてください。



# セガ ジョイジョイテレフォン



テレビゲームの最新ソフト情報を、  
キミだけにお知らせします。  
今すぐ、ダイヤルしちゃお！

※電話番号は、よく確かめて、正しく回してね。

ORIGINAL GAME: © SEGA/WESTONE 1987

REPROGRAMMED GAME: © SEGA 1988

株式会社

**セガ**・エンタープライゼス

本 社 〒144 東京都大田区羽田 1-2-12